

# Halěře „Rotlevovy“ a „Kaplířovy“

příspěvek k chronologii české drobné mince z let 1346 – 1384

## I. Úvod - typologie a stávající chronologie

Otázkám typologie a chronologie české drobné mince přibližně třetí čtvrtiny 14. století byla zejména během padesátých let předešlého století věnována značná pozornost v souvislosti s objevením tzv. dutých halěřů<sup>1</sup>. Dosud známé spektrum drobné mince tohoto období – čítající z období vlády Karla IV. (1346 – 78) klasické parvy (ve dvou typech)<sup>2</sup> a dvoustranné halěře typu koruna/lev<sup>3</sup> tak bylo rozšířeno nejprve o duté halěře s obrazem českého lva<sup>4</sup> a jen o málo později byly objeveny také duté halěře s obrazem zemského světce – sv. Václava<sup>5</sup>. Objev obou základních typů dutých halěřů a jejich přidělení do tohoto období byly založeny vedle výpovědi mincovních nálezů<sup>6</sup> především na obrazových analogiích s Karlovými parvy klasického typu<sup>7</sup>. K těmto novým halěřům pak ještě začátkem sedmdesátých let přibyl halěř typu plamenná orlice/lev<sup>8</sup>, zařazený jeho objevitelem do téhož období, jako halěře typu koruna/lev.

Do období počátku vlády krále Václava IV. (1378 – 1419) zůstal pak od dob Smolíkových beze změn přidělen dvoustranný halěř typu hlava en face/lev<sup>9</sup>. Na jeho vydávání v letech 1383 - 1384, potvrzené zdá se i listinnými zprávami<sup>10</sup>, mělo roku 1384 navázat vydání nového systému dvojí drobné mince – peněz a halěřů, ražených na střížcích upravených novou úspornou technologií – tzv. čtyřrázem<sup>11</sup>.

Stávající typologie české drobné mince z let 1346 - 1384 tedy zahrnuje:



1. parvus klasického typu s obrazem českého lva a opisem: + KAROLVS ° PRIMVS na líci a s obrazem sv. Václava a opisem: ° + ° S WENCEZLAVS (ve dvou variantách) na rubu. Tento typ byl popsán v několika variantách obrazu, lišících se velikostí svatozáře ve vyobrazení světce na rubní straně mince<sup>12</sup>.



2. parvus klasického typu s obrazem královské koruny a opisem: + KAROLVS ° PRIMVS na líci a s obrazem sv. Václava a opisem: ° + ° S WENCEZLAVS na rubu<sup>13</sup>.

<sup>1</sup> SMOLÍK, Josef: *Pražské groše a jejich díly*, reedice s doplňky K. Castelina a I. Pánka, Praha 1971; NOHEJLOVÁ-PRÁTOVÁ, Emanuela: *Moravská mincovna markraběte Jošta*, NČČsl IX/1933; TÁŽ: *Neznámé drobné mince Karla IV.*, Num. sb. I./1953; TÁŽ: *Nový pohled na české mincovnictví 14. století*, ČNM – A CXXV. / 1956, s. 131 – 145; TÁŽ: *Neznámý peněz český 14. století*, ČNM – A CXXVII. / 1958, s. 67 - 74; CASTELIN, Karel: *Česká drobná mince doby předhusitské a husitské* (dále jen ČDM), Praha 1953; TÝŽ: *O drobných ražbách Jana Lucemburského (1310 – 1346)*, Num. listy II. / 1947, s. 83 – 89; TÝŽ: *Halěře Karla IV. a mincovní řád z roku 1378*, Num. listy XXVI. / 1971, s. 139 - 158; JEČNÝ, Josef – CASTELIN, Karel: *O drobné minci české 14. a 15. století*, Num. listy IV. / 1949, s. 7 – 15; RADOMĚRSKÝ, Pavel: *Nová neznámá drobná mince Karla IV. z pražského hradu*, Num. listy X. / 1955, s. 40 – 43; TÝŽ: *Ikografie a metrologie dutých mincí Karla IV. s obrazem sv. Václava*, Num. listy X. / 1955, s. 60 – 67

<sup>2</sup> SMOLÍK, J.: *Pražské groše...* op. cit., s. 21, č. 1. a 2.; Castelin, K.: ČDM: s. 75, č. 20, 21 a s. 80, č. 23

<sup>3</sup> Castelin, K.: ČDM: s. 88, č. 24 - 27

<sup>4</sup> NOHEJLOVÁ-PRÁTOVÁ, E.: *Neznámé drobné...* op. cit.

<sup>5</sup> RADOMĚRSKÝ, P.: *Nová neznámá...* op. cit.; TÝŽ: *Ikografie a metrologie dutých mincí...* op. cit.

<sup>6</sup> nálezy: Česká skalice - NOHEJLOVÁ-PRÁTOVÁ, E.: *Neznámé drobné...* op. cit., s. 56; a Emauzy – tamtéž, s. 57

<sup>7</sup> RADOMĚRSKÝ, P.: *Nová neznámá...* op. cit.; TÝŽ: *Ikografie a metrologie dutých mincí...* op. cit.

<sup>8</sup> PINTA, Václav: *Dvoustranný halěř s českým lvem a orlicí (1350 – 1384)*, Num. listy XXVII. / 1972, s. 83 – 87; ŠAFÁŘ, Oldřich: *Příspěvek do diskuse o drobné minci 14. století*, Num. listy XXVII. / 1972, s. 171 - 174

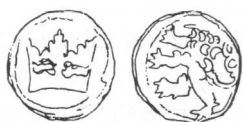
<sup>9</sup> SMOLÍK, J.: *Pražské groše...* op. cit., s. 24, č. 1. a 2., tab. II./18

<sup>10</sup> SMOLÍK, J.: *Pražské groše...* op. cit., s. 27

<sup>11</sup> CASTELIN, K.: ČDM: s. 126; HÁNA, J.: *Obrazové analogie na mincích – příspěvek k typologii českých peněz se lvem a čtyřrázem*, in: Pavel Radoměrský – Sborník numismatických studií k 75. výročí narození, Praha 2002, s. 40 – 61

<sup>12</sup> CASTELIN, K.: ČDM: s. 75, č. 20, 21

<sup>13</sup> CASTELIN, K.: ČDM: s. 80, č. 23



3. dvoustranný bezopisový halěř s obrazem královské koruny na líci a obrazem českého lva na rubu<sup>14</sup>, známý ve dvou základních typech.



4. dvoustranný bezopisový halěř s obrazem plamenné orlice na líci a obrazem českého lva na rubu



5. dutý – brakteátový bezopisový halěř s obrazem českého lva, známý ve dvou základních typech, z nichž u prvního má český lev hřívu složenou ze tří řad měsíčků, u druhého je tělo lva celistvé – bez měsíčků.



6. dutý – brakteátový bezopisový halěř s obrazem sv. Václava



7. dvoustranný halěř s hlavou en face a opisem: REX ° B – OEMIE na líci a českým lvem bez opisu na rubu. Také tento halěř známe ve dvou variantách obrazu, lišících se přítomností/absencí perlového dělicího obvodku mezi obrazem a opisem lící strany a v několika variantách opisových.

Pro úplnost je potřeba se ještě zmínit o některých typech dutých halěřů, které jsou známy v jednom, či několika málo exemplářích a jejichž český původ nebyl doposud uspokojivě prokázán. Jde o dutý halěř s korunou, známý ve dvou typech. První – unikátní z nálezu v klášteře Na Slovanech (Emauzích)<sup>15</sup>, nalezený společně s brakteátovými halěři s českým lvem, snad bude možné, soudě dle ztvárnění koruny, považovat za ražbu českou. Původ druhého typu, známého ve dvou exemplářích ve sbírkách Západočeského muzea v Plzni a v soukromé sbírce, publikovaný nedávno M. Husem<sup>16</sup>, však po jeho shlednutí za českou ražbu nepovažují. Soudím, že jeho původ bude nutno hledat snad ve Slezsku, snad jinde. Další dutou mincí přidělovanou Karlu IV. je portrétní brakteátový halěř, publikovaný J. Sejbalem v r. 1955<sup>17</sup>.

Aby byl i výčet diskutabilních ražeb třetí čtvrtiny 14. století kompletní, nutno se ještě dotknout dvou dalších ražeb:

Prvá je dnes bez vážnějších výhrad přidělovaná do mincovny Erlangen, jako ražba tzv. Nových Čech. Jde o dvoustranný fenik s královskou korunou a opisem: WENCEZLAVS ° QVARTVS na líci a s hlavou z profilu a opisem: BOEMIE ° REX na rubu<sup>18</sup>. Známe také exempláře jednostranné a se čtyřřazem<sup>19</sup>. Tato ražba je podle výpovědi metrologických údajů<sup>20</sup> nepochybně fenikem (1/6 – 1/7 groše) a vymyká se tak nejen obrazem a opisem, ale i svojí hmotností a jakostí, z českého měnového systému, v němž nalézáme 1/7 groše až po roce 1384.

Druhou je dvoustranný bezopisový halěř s vyobrazením jednohlavé orlice na líci a královské koruny na rubu<sup>21</sup>. Ikonografie provedení obrazu koruny i orlice vylučuje jejich příbuznost s ražbami typů č. 3 nebo 4 našeho úvodního přehledu. Tento fenik bude patrně mladší ražbou moravské, slezské nebo polské provenience.

<sup>14</sup> CASTELIN, K.: ČDM: s. 88, č. 24 - 27

<sup>15</sup> NOHEJLOVÁ-PRÁTOVÁ, E.: *Neznámé drobné...* op. cit., s. 63, obr. č. 3

<sup>16</sup> HUS, MIROSLAV: *Dosud neznámá varianta brakteátového halěře s korunou*, Num. listy LVIII. / 2003, s. 33 – 36

<sup>17</sup> SEJBAL, Jiří: *Nová dutá mince s neznámým portrétem Karla IV.*, Num. listy X. / 1955, s. 139 - 145

<sup>18</sup> NOHEJLOVÁ-PRÁTOVÁ, E.: *Moravská mincovna...* op. cit., s. 63, č. 4

<sup>19</sup> HÁSKOVÁ, Jarmila: *České, moravské a slezské mince 10. – 20. století – Chaurova sbírka, Pražské groše (1300 – 1526)*, Praha 1991, mince č. 153

<sup>20</sup> CASTELIN, K.: ČDM: s. 114, pozn. 15

<sup>21</sup> JEČNÝ, Josef: *Poklady z doby husitské na Plzeňsku, Plzeňsko VI/1924*, s. 120 – 124, č. 25;

JEČNÝ, J. – CASTELIN, K.: *O drobné minci české...*, op. cit. s. 11, č. 49; tabulka viz.: PINTA,

Václav: *Ztracená tabulka Josefa Ječného opět nalezena*, *Drobná plastika VIII/1971*, s. 104 – 106

Tyto do jisté míry sporné ražby jsou pro úvahy, kterými se budeme nadále obírat, nepodstatné – proto jsem je nezahrnul do předchozího přehledu a zmiňuji se o nich jen na okraj.

Chronologií výše uvedených českých ražeb se naposledy zabýval v souvislosti se společným mincovním řádem Karla IV. a Václava IV. z r. 1378 K. Castelin<sup>22</sup>, který s využitím především metrologického aparátu sestavil řadu české drobné mince z let 1346 – 1384 ve sledu, uvedeném v předcházejících odstavcích. V absolutní chronologii pak K. Castelin zařadil uvedené ražby tato<sup>23</sup>: klasický parvus č. 1 do let 1346 – asi 1350; klasický parvus č. 2 do let asi 1350 – asi 1360; haléře č. 3 do let asi 1360 – asi 1370; halěť č. 4 Castelinovi tehdy ještě nebyl znám<sup>24</sup>; brakteátové haléře č. 5 a 6 do let asi 1370 – asi 1382 a dvoustranný halěť anglicujícího typu č. 7 k roku 1383.

Uvedené řazení nebylo ani v okamžiku svého vzniku, ani nikdy potom konfrontováno s výpovědí mincovních nálezů a postrádá vedle metrologických přepočtů na ryzost a hmotnost pražských grošů i jakýkoliv další podklad.

## II. Nálezy

Podchycené depoty s obsahem uvedených ražeb jsou především z českého území, ale i odjinud velmi vzácné. Náš nejpodrobnější nálezový registář z roku 1956<sup>25</sup> zahrnuje pouze 6 nálezů s obsahem některé z drobných mincí z námi sledovaného období. Jde o nálezy: Louny (okolí) 1896<sup>26</sup>, Vizovice (okr. Gottwaldov/Zlín) 1919<sup>27</sup>, Kutná Hora 1922<sup>28</sup>, Česká Skalice (okr. Náchod) 1895<sup>29</sup>, Praha II, Vyšehradská 49 (klášter Na Slovanech – Emauzy) 1951<sup>30</sup> a Přerov 1932<sup>31</sup>. Od vydání uvedeného registáře byly českou numismatickou literaturou zaznamenány, pokud se mi podařilo vypátrat, pouze dva nálezy s obsahem námi sledované drobné mince, totiž nález z Olomouce – Nových Sadů z r. 1957<sup>32</sup> a z Ochozu u Brna z roku 1994. Máme tedy k dispozici omezené množství pouhých osmi nálezových pramenů, navíc v rozličné kvalitě obsahu i zpracování. K uvedeným hromadným nálezům pak v námi sledovaném období přibývají ještě nálezy ojedinelých mincí: parvů Karla IV. učiněné v letech 1926 a 1930<sup>33</sup> na III., IV. nádvoří Pražského Hradu a v Jelením příkopu tamtéž; dutých halěří ze III. a IV. nádvoří Pražského Hradu z let 1928 a 1930<sup>34</sup> a z kláštera bl. Anežky v Praze I, Na Františku z r. 1955<sup>35</sup> a konečně nález haléře Václava IV. na IV. nádvoří Pražského Hradu v roce 1930<sup>36</sup>. Význam těchto nálezů jednotlivých mincí je však pro účely chronologických rozborů prakticky nulový, neboť u nich postrádáme fixaci na jiný úzce datovací materiál, kterým mohou být v případě hromadných nálezů jiné, časově již předchozím výzkumem zařazené mince (pražské groše, cizí feniky a pod.). Rovněž datovací interval nálezové situace je pro naše účely ve většině případů příliš široký.

- Nález z okolí Loun, objevený r. 1896 a r. 1936 popsán Gustavem Skalským v Numismatickém časopise československém<sup>37</sup> obsahoval 55 pražských grošů Jana Lucemburského a 7 pražských

<sup>22</sup> CASTELIN, K.: *Haléře Karla IV...* op. cit., s. 139 - 158

<sup>23</sup> TAMTÉŽ: tabulky s 153 a násl.

<sup>24</sup> publikován o rok později viz.: pozn. 8

<sup>25</sup> KOLEKTIV: *Nálezy mincí v Čechách na Moravě a ve Slezsku*, díl II., Praha 1956 (dále jen **Nálezy**)

<sup>26</sup> Nálezy č. 2025

<sup>27</sup> Nálezy č. 2026

<sup>28</sup> Nálezy č. 2038

<sup>29</sup> Nálezy č. 2061

<sup>30</sup> Nálezy č. 2062

<sup>31</sup> Nálezy č. 2065

<sup>32</sup> BURIAN, Václav: *Nález pražských grošů a parvů v Olomouci – Nových Sadech 1957*, Num. sb. VI/1960, s. 389 – 391

<sup>33</sup> RADOMĚRSKÝ, P.: *Nová neznámá...* op. cit., s. 43

<sup>34</sup> TAMTÉŽ: s. 41

<sup>35</sup> POCHITONOV, Eugen – RADOMĚRSKÝ, Pavel: *Nový nález duté mince Karla IV. s obrazem sv. Václava, Numismatické nálezy při stavebně historickém průzkumu býv. kláštera bl. Anežky v Praze*, Num. listy X/1955, s. 65 – 67

<sup>36</sup> RADOMĚRSKÝ, P.: *Nová neznámá...* op. cit., s. 43

<sup>37</sup> SKALSKÝ, Gustav: *Nález pražských grošů a malých peněz Jana Lucemburského a Karla I. z okolí Loun*, NČČsl. XI. a XII. / 1935 – 1936, s. 102 – 105

grošů Karla IV.. Karlovy groše byly určeny podle Smolíka<sup>38</sup>, přičemž vztaženo na nejaktuálnější dnešní chronologii Pintovu<sup>39</sup>, byl nejmladším grošem nálezu zřejmě groš Pin.: V. c/? – tedy groš s dvojicí křížků na místě rozdělovacího znaménka ve jméně krále – nejmladší typ Karlova groše. Vedle grošového kmene přinesl nález také 3 parvy krále Jana a 40 Karlových parvů našeho typu<sup>40</sup> č. 1.

- Vizovický nález z r. 1919, popsán Em. Nohejlovou r. 1939 v NČČsl.<sup>41</sup> obsahoval pouze drobnou minci – parvy králů Jana Lucemburského (6ks), Karla IV. (54ks) a dalších 46 neurčených a nepřidělených parvů a fragmentů. Karlovy parvi, bylo-li je pro špatnou zachovalost a fragmentaci vůbec možno určit, byly podle našeho úvodního výčtu typu č. 1.
- Kutnohorský nález z roku 1922 byl popsán J. Ječným ještě v roce objevení ve Věstníku Numismatické společnosti československé<sup>42</sup>. Obsahoval 12 pražských grošů (Jana L. a Karla IV., bohužel přesnější určení nám popis J. Ječného neskýtá) a parvy (Janových 28ks, Karlových 30 a 3ks „úplně ořelé“). Všechny 30 parvů se jménem Karla IV. bylo našeho 1. typu.
- Českoskalický nález objevený r. 1895 se dočkal zpracování teprve v roce 1953<sup>43</sup>. Jeho neobyčejný význam spočíval v odhalení nového typu české drobné mince staršího grošového období – dutých (brakteátových) haléřů se lvem. Vedle dvou pražských grošů Karla IV. (typu Smolík: 1, nečitelného rubu = Pinta: IV. – V. a/5) přinesla zachovaná část tohoto depotu 34 kusy do té doby neznámého dutého haléře s českým lvem ve dvou, pouze na dobře vyražených exemplářích znatelných, variantách v křížení smyček ocasu lva. Svědectví tohoto nálezu však muselo být ještě dále potvrzeno výpovědí nálezu z Prahy II, Vyšehradské ul. 49 – z kláštera Na Slovanech (Emauz).
- Emauzský nález z roku 1951 obsahoval podle popisu Em. Nohejlové-Prátové<sup>44</sup> jeden pražský groš Jana Lucemburského (nejmladšího typu), 32 pražských grošů Karla IV., Pintových typů a variant<sup>45</sup>: I. a/? (1ks), V. a/? (18ks), IV. a/? nebo b/? (4ks), IV. b/1? (9ks)<sup>46</sup>, z nichž nejmladší spadá do let 1370 - 1375, dále 163 brakteátových haléřů s českým lvem, jeden dutý haléř s korunou a cizí ražby v počtu 6 kusů. Z chronologicky zařazených jsou pro datování nálezu nejdůležitější rakouský fenik Albrechta II. (1330 – 1358) z let 1357 – 58 a řezenský fenik vévody Alberta I. (1353 – 1404), ražený po r. 1355.
- Nález z Přerova byl objeven v r. 1932 a obsahoval podle záznamu generálního nálezového registáře<sup>47</sup> 1 pražský groš a 3 parvy Jana Lucemburského, 84 grošů a 49 parvů Karla IV. a 17 pražských grošů a 55 haléřů Václava IV.. Bohužel pouze u haléřů krále Václava nás uvedený popis informuje o tom, že se jednalo o ražby typu č. 7 našeho úvodního přehledu – tedy o haléře anglicizujícího typu<sup>48</sup>. Nevíme ovšem jakých typů a variant byly ostatní drobné mince ani pražské groše. Detailní popis nálezu by měl být obsažen v dnes nepřístupném rukopisu I. L. Červinky, uloženém v Numismatickém oddělení Národního muzea v Praze a Moravského zemského muzea v Brně<sup>49</sup>.
- Nález z Olomouce – Nových Sadů z roku 1957 obsahoval podle popisu V. Buriana ve dvou nádobkách hrubou a drobnou minci. V první nádobě byly uloženy pražské groše Jana Lucemburského (1) a Karla IV. (150), ve druhé nádobce parvi Václava II. (1), Jana Luc. (12), Karla IV. (144), Jana nebo Karla – neurčitelné (52) a Václava IV. (439) a jedina drobná mince

<sup>38</sup> SMOLÍK, J.: *Pražské groše...* op. cit.

<sup>39</sup> PINTA, Václav: *Pražské groše Karla IV. (1346 – 1378)*, 2. doplněné vydání, Chomutov 2005

<sup>40</sup> viz. úvodní přehled

<sup>41</sup> NOHEJLOVÁ – PRÁTOVÁ, Emanuela: *Nález pražských parvů ve Vizovicích*, NČČsl. XV. / 1939, s. 53 – 54

<sup>42</sup> JEČNÝ, Josef: *Groše a parvi Jana Lucemburského*, Věstník NSČsl. 1922, s. 158

<sup>43</sup> NOHEJLOVÁ-PRÁTOVÁ, E.: *Neznámé drobné...* op. cit., s. 56

<sup>44</sup> TAMTÉŽ: s. 57

<sup>45</sup> určeno podle textových transkripcí v popisu nálezu

<sup>46</sup> Pinta nezná kombinaci popisované koruny (s dvojitou perlou) a rubního rozdělovacího znaménka trojlístek! Viz. PINTA, V.: *Pražské groše Karla IV....*, op. cit.

<sup>47</sup> Nálezy č. 2065

<sup>48</sup> SMOLÍK, J.: *Pražské groše...* op. cit., tab. II/18

<sup>49</sup> ČERVINKA, Inocenc, Ladislav: *Pražské groše a jejich drobné z nálezů moravských*, rkp. Brno 1947, údaje o uložení rukopisu: NOHEJLOVÁ – PRÁTOVÁ, Emanuela: *Za dr. I. L. Červinkou*, Num. listy VII/1952, s. 135 – 136; SEJBAL, Jiří: *Moravská mince doby husitské*, Brno 1965, s. 319

slezská – halěř města Vratislavi. Nejmladší Karlův pražský groš byl lícem Smolřkovy var. 6, rub neurčeny, což ovšem postačí k zařazení groše do poslední Pintovy chronologické skupiny (typ V. c/?). Drobné mince byly podle našeho úvodního přehledu typů: 1 (108), 3 (36) a 7 (439).

- Poslední z uvedených nálezů s obsahem drobné mince námi sledovaného období – nález z Ochozu u Brna z roku 1994 obsahoval jeden pražský groš Karla IV. (bohužel v Sejbaldově popisu neuvedeného typu), tři klasické parvy našeho č. 1, osm parvů našeho č. 2, šest halěřů našeho č. 3, jeden halěř našeho č. 4, čtyři moravské duté halěře Jana Jindřicha (1349 – 1375), dva dosud neznámé česko-falcké halěře Karla IV. z mincovny v Auerbachu a konečně také čtyři feniky typu hlava / koruna s opisem BOEMIE REX / WENCEZLAVS QVARTVS. Zpracovatel nálezů explicitně nevymezil uložení depotu, pouze v souvislosti s halěři našeho č. 3 uvažuje o jejich zařazení do let 1360 – 1380, což má být v souhlasu s datováním nálezů z Ochozu.

Stojíme nyní před nelehkým úkolem: vytěžit z tohoto více než skromného pramenného materiálu, pokud možno, maximum údajů, které by mohly doplnit nebo upřesnit naše vědomosti o chronologii české drobné mince z let 1346 – 1384.

Pro časové řazení parvů Karla IV. klasického typu – naše č. 1 lze hledat oporu v nálezech z: Loun – okolí, z Vizovic, z Kutné Hory, z Přerova, z Olomouce – Nových Sadů a z Ochozu u Brna. Nález z Loun – okolí byl uložen podle nejmladšího groše na samém sklonku Karlovy vlády (v letech 1376 – 78) a postrádá tak pro přesnější datování Karlových parvů význam. Lze snad pouze konstatovat, že podle svědectví lounského nálezů obíhal tento typ parvů ještě na konci Karlovy vlády, čímž by byla potvrzena také výpověď písemných pramenů<sup>50</sup>. Vizovický nález sestával pouze z klasických parvů prvních dvou Lucemburků na českém trůně a pokud jde tedy o jeho chronologickou výpověď, musíme s lítostí konstatovat, že je vzhledem k absenci absolutně datovatelných mincí nebo nálezové situace prakticky nulová. Popis kutnohorského nálezového souboru z r. 1922 nám rovněž nenabízí žádnou možnost pro časové zařazení Karlova klasického parvu č. 1, neboť autor popisu neprovedl přesnější určení v nálezů obsažených grošových mincí, přesto že měl v té době po ruce Smolřkovu monografii, jejíž využití by nám i s časovým odstupem dovolilo chronologicky zařadit Karlovy pražské groše a tak determinovat dobu uložení nálezů. Nález je dnes bohužel v troskách – snad několik málo kusů lze identifikovat v tzv. Ječného sbírce, jejíž větší část je uložena ve sbírkách Západočeského muzea v Plzni, ovšem pro vyvození přesných chronologických závěrů z tohoto torza vycházet nemůžeme. Přerovský depot nelze pro nedostupnost jeho popisu ve zmíněném Červinkově rukopise využít vůbec. Nález z Olomouce – Nových Sadů má pro nás též chronologický význam, jako soubor z okolí Loun – totiž informuje nás o paralelním oběhu parvů a halěřů našich typů č. 1, 3 a 7 zřejmě na přelomu vlády králů Karla a Václava. Považujeme-li anglicující halěř (č. 7) za ražbu, na níž se vztahuje karlštejský list krále Václava IV. pro město Hradec n. L. z 20. 4. 1383<sup>51</sup>, pak je současný oběh uvedených tří typů halěřů doložen novosadským nálezem ještě v posledních letech před zavedením mince se čtyřrázem, tj. v letech 1383 – 4. Významný nález z Ochozu u Brna má v tomto případě opět ve vztahu k parvu č. 1 pouze informativní význam o jeho oběhu společně s dalšími parvy a halěři č. 2, 3 a 4. Provedená analýza stávající nálezové situace tedy nedovoluje relativně ani absolutně chronologicky vymezit dobu ražby klasického typu parvu krále Karla IV. – č. 1 podle našeho úvodního přehledu.

Nálezový výskyt klasického parvu č. 2 nám přinesl pouze jedinečný nález z Ochozu u Brna. Z nálezové situace ovšem nelze vytěžit ve vztahu k této vzácné ražbě jinou informaci, než je společný oběh s Karlovými parvy našich čísel 1, 3 a 4.

Nález dvoustranných halěřů koruna / lev – našeho č. 3 byl zaznamenán ve dvou případech – totiž v depotu z Olomouce – Nových Sadů a z Ochozu u Brna. Ani v tomto případě však jeho přítomnost ani v takto významných nálezech nedovoluje jinou chronologicky významnější interpretaci, než paralelnost oběhu s klasickými parvy č. 1 a 2 a halěři č. 3, 4 a 7 před rokem 1384. V obou nálezech byly nejmladšími mincemi feniky Václava IV., ražené na počátku osmdesátých let 14. století.

Výskyt vzácného halěře typu plamenná orlice / lev (č. 4) byl potvrzen v jediném známém nálezovém celku a to v nálezů z Ochozu u Brna. Tímto nálezem zdá se potvrzena souvislost mezi halěři našich č.

<sup>50</sup> viz. mincovní řád z r. 1378

<sup>51</sup> HÁNA, Jiří: *Pražské groše Václava IV. z let 1378 – 1419*, Plzeň 2003, s. 22

3 a 4. Chronologické poznatky však z něj vytěžit nelze. Opět můžeme na základě depotu z Ochozu konstatovat pouze paralelní oběh haléře č. 4 s parvy a haléři č. 1, 2 a 3 ještě po roce 1382<sup>52</sup>.

Lépe jsme, co do nálezové situace, informováni o výskytu dutých haléřů s českým lvem (č. 5). Pro chronologickou determinaci těchto ražeb mají význam nálezy z České Skalice a z Prahy II., Vyšehradské ul. (Emauz). Především druhý z uvedených souborů lze časově vymezit terminem ad quem, v tomto případě rokem 1376, potvrzeným jak zahraniční, tak i domácí složkou nálezu. Můžeme tak na základě interpretace nálezu z Prahy II., Vyšehradské ul. (Emauz) konstatovat oběh dutých haléřů s českým lvem již před rokem 1376. Tímto tvrzením je ovšem podlomeno dosavadní datování českých brakteátových haléřů – podle Em. Nohejlové-Prátové dávané do souvislosti se stížností brněnské chudiny z července 1378 a společným mincovním řádem Karla a Václava z 2. listopadu 1378<sup>53</sup> a K. Castelinem kladené do let 1376 – 1380<sup>54</sup>.

Pro determinaci dutých haléřů se sv. Václavem (naše č. 6) nemáme v hromadných mincovních nálezech prozatím žádnou oporu. Nálezy jednotlivých mincí z areálu Pražského Hradu nejsou pro naši potřebu využitelné pro absenci koexistence datovatelných mincí nebo jiného chronologicky stejně citlivého materiálu v bezprostřední nálezové situaci.

Chronologické zařazení anglizujícího haléře č. 7 by nám měly dovolit rozbory nálezů z Přerova a Olomouce – Nových Sadů. Ani jeden z nich však v době zpracování tohoto příspěvku nebyl studijně přístupný. Jak ale uvidíme dále, lze dobře tento haléř zařadit na základě výpovědi písemných pramenů.

### III. Metrologie

Metrologie se stala hlavním podkladem dosavadní chronologie českých drobných ražeb z let 1346 – 1384. K. Castelin se ve své práci z r. 1971<sup>55</sup> zaměřil na přepočty známých a paradoxně i neznámých ryzostí a hmotností této drobné mince na zrno pražských grošů Karla IV., především ve snaze po precizaci určení měnových jednotek – parvu / haléře nebo nummu / peníze. Shrňme tedy, co o metrologii české drobné mince z let 1346 – 1384 skutečně víme:

Klasické parvi č. 1 mají průměrnou hmotnost a ryzost<sup>56</sup>:

<i>zdroj</i>	<i>hmotnost</i> [g] (ks)	<i>ryzost</i> [0,000] (ks)
nál. Louny – okolí	0,532 (7)	0,300 ?
nál. Vizovice	0,317 (10)	0,596 (4)
nál. Olomouc – Nové Sady	0,362 (108)	?
nál. Ochoz u Brna	0,275 (11) <sup>57</sup>	?
Smolík <sup>58</sup>	0,500	0,333
Castelin <sup>59</sup>	0,356 (105) <sup>60</sup>	0,333 <sup>61</sup>
Chaura <sup>62</sup>	0,452	?
<b>průměrně:</b>	<b>0,399</b>	<b>0,391</b>

<sup>52</sup> rok zákonného znovuzavedení mince se čtyřrázem v České Falci – viz.: SEJBAL, Jiří: Českofalcké mince Karla IV. a Václava IV. v nálezech na Moravě, in: Dokumentace a prezentace české mince a měny grošové doby v našich muzeích, Praha – Pardubice 2002, s. 54

<sup>53</sup> NOHEJLOVÁ-PRÁTOVÁ, E.: *Neznámé drobné...* op. cit., s. 72

<sup>54</sup> CASTELIN, K.: *Haléře Karla IV....* op. cit., s. 149

<sup>55</sup> CASTELIN, K.: *Haléře Karla IV....* op. cit.

<sup>56</sup> byla-li zjišťována

<sup>57</sup> SEJBAL, J.: *Českofalcké mince...* op. cit., s. 52 uvedena souhrnně průměrná hmotnost obou typů klasických parvů (naše č. 1 a 2)

<sup>58</sup> SMOLÍK, J.: *Pražské groše...* op. cit., s. 21

<sup>59</sup> CASTELIN, K.: *Haléře Karla IV....* op. cit. (průměrné hmotnosti přebírám z uvedené Castelinovy studie, ovšem jakostní údaje přepisují pouze na těch místech, kde jsou zjištěné skutečným měřením, nikoliv Castelinovým odhadem podle jiných haléřů (např. s. 143, haléř č. 3))

<sup>60</sup> podle nálezu z Olomouce – N. S.

<sup>61</sup> podle Smolíka

<sup>62</sup> HÁSKOVÁ, J.: *České, moravské a slezské...* op. cit., s. 41

Klasické parvi č. 2:

<i>zdroj</i>	<i>hmotnost</i> [g] (ks)	<i>ryzost</i> [0,000] (ks)
nál. Ochoz u Brna	0,275 (11) <sup>63</sup>	?
Smolík	0,500	?
Castelin	0,490 (3)	?
<b>průměrně:</b>	<b>0,422</b>	<b>?</b>

Haléře č. 3:

<i>zdroj</i>	<i>hmotnost</i> [g] (ks)	<i>ryzost</i> [0,000] (ks)
nál. Olomouc – Nové Sady	0,320 (3)	?
nál. Ochoz u Brna	0,262 (6)	?
Castelin	0,329 (8)	?
Chaura	0,321 (4)	?
<b>průměrně:</b>	<b>0,308</b>	<b>?</b>

Haléře č. 4:

<i>zdroj</i>	<i>hmotnost</i> [g] (ks)	<i>ryzost</i> [0,000] (ks)
nál. Ochoz u Brna	0,262 (1)	?
Pinta <sup>64</sup>	0,284 (2)	?
<b>průměrně:</b>	<b>0,273</b>	<b>?</b>

Duté haléře č. 5:

<i>zdroj</i>	<i>hmotnost</i> [g] (ks)	<i>ryzost</i> [0,000] (ks)
nál. Česká Skalice	0,237 (34)	?
nál. Praha II., Vyšehradská 49	0,262 (163)	0,507 (2)
Castelin <sup>65</sup>	0,258 (197)	?
<b>průměrně:</b>	<b>0,252</b>	<b>0,392 ?<sup>66</sup></b>

Duté haléře č. 6:

<i>zdroj</i>	<i>hmotnost</i> [g] (ks)	<i>ryzost</i> [0,000] (ks)
nál. Pražský Hrad <sup>67</sup>	0,302 (1)	?
nál. Praha I., Na Františku	0,393 (1)	0,265 (1)
Radoměřský <sup>68</sup>	0,372 (4)	0,419 (4) <sup>69</sup>
Nohejlová-Prátová <sup>70</sup>	0,282 (11)	?
Castelin	0,282	?
<b>průměrně:</b>	<b>0,326</b>	<b>0,342</b>

Anglizující haléře č. 7:

<i>zdroj</i>	<i>hmotnost</i> [g] (ks)	<i>ryzost</i> [0,000] (ks)
Olomouc – Nové Sady	0,355 (439)	?
Nohejlová-Prátová <sup>71</sup>	0,437 (5-10)	0,364 (5-10)
Castelin	0,355 (448)	0,357
<b>průměrně:</b>	<b>0,382</b>	<b>0,361</b>

<sup>63</sup> viz pozn. 57

<sup>64</sup> PINTA, V.: *Dvoustranný halěr s českým lvem a orlicí...* op. cit., s. 83

<sup>65</sup> s. 148 průměr obou nálezu (Č. Skalice a Emauzy)

<sup>66</sup> správněji použitelná hodnota prvního zkoušeného kusu uvedeného v popisu nálezu z Emauz: 0,392

<sup>67</sup> RADOMĚRSKÝ, P.: *Nová neznámá...* op. cit., s. 41

<sup>68</sup> RADOMĚRSKÝ, P.: *Ikonografie a metrologie dutých mincí...* op. cit., s. 67

<sup>69</sup> průměrná hodnota

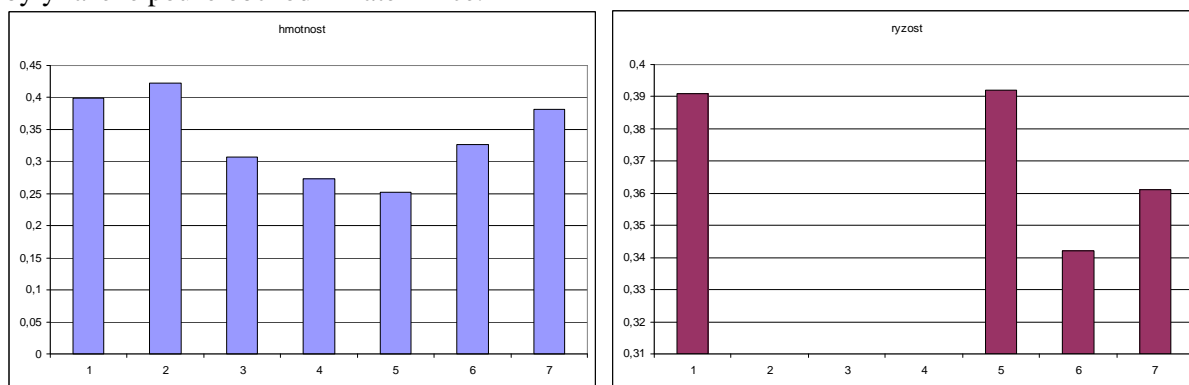
<sup>70</sup> NOHEJLOVÁ-PRÁTOVÁ, E.: *Neznámý peněz...* op. cit., s. 71

<sup>71</sup> NOHEJLOVÁ-PRÁTOVÁ, E.: *Moravská mincovna...* op. cit., s. 64

Aby byl výčet metrologických parametrů drobných ražeb sledovaného období pokud možno kompletní, bylo by potřeba zmínit ještě rozměry uvedených mincí. Na tomto místě se však vědomě omezíme na pouhé konstatování, že průměr (rozměr) českých parvů a haléřů z let 1346 – 1384 se pohybuje v rozmezí 12 – 16mm. Hodnoty rozměrů jsou vzhledem k monotónnímu charakteru pro další chronologické úvahy bez praktického významu.

Pro stanovení chronologie neposkytují přílišné opory ani ostatní metrologické údaje. Máme sice k dispozici průměrné hmotnosti všech známých typů studovaných mincí, ovšem pro vzácnost některých typů se mohou tyto hodnoty s každým dalším, nově objeveným kusem někdy i výrazně měnit. Příkladem takového vývoje jsou hmotnosti dutých haléřů se sv. Václavem (naše č. 6), které při jejich objevení v r. 1955 byly s průměrnou hmotností čtyř známých kusů považovány za peníze (nummi – 1/7 groše). Teprve s odstupem tří let a se započtením dalších sedmi objevených kusů byla průměrná hmotnost vyčíslena na 0,282g. Zdůrazněme skutečnost, že např. haléřů typu orlice / lev (naše č. 4) známe dnes pouhé tři kusy!

Současně s deficitem hmotného (nálezoového i sbírkového) materiálu je potřeba v souvislosti s hmotnostmi znovu připomenout i praxi užívanou ve středověkém českém mincovnictví – totiž ražbu mincí al marco. Při této ražbě nebyl brán ohled na individuální hmotnost každé mince, ale určitý počet mincí musel při kontrole součtově odpovídat stanovené hmotnosti (zpravidla hřívně). Proto se často u běžných středověkých mincí setkáváme se značným hmotnostním rozptylem. S přesnou adjustací vah byly ražené pouze obchodní zlaté mince.



histogramy průměrných hmotností a známých ryzostí jednotlivých typů drobné mince z let 1346 - 1384

Stejně tak i ryzost je parametrem, jehož využití pro chronologické studium je v tomto konkrétním případě velmi problematické. Především s ohledem na obtížnou interpretaci málo přesných zkoušek, zpravidla na prubířském kameni, které jsou výsledkem staršího bádání i vzhledem k objektivním obtížím, které v podobě chemické heterogenity mincovního kovu<sup>72</sup> provází aplikaci moderních fyzikálních nedestruktivních metod, jejichž užití je s ohledem na vzácnost studijního materiálu jediné přípustné.

Pokud se chceme pro stanovení chronologické posloupnosti drobné mince období vlády Karla IV. a počátečních let vládnutí mladého Václava IV. opírat o metrologické údaje, potřebovali bychom znát přesné a především spolehlivé hodnoty ryzosti všech základních typů mincí. Pokud bychom se dále spolehli na dostatečnou přesnost známých průměrných vah jednotlivých typů, mohli bychom dobře spočítat zrnno drobných mincí a tento obsah stříbra porovnat se zrnem pražských grošů z různých období, jak se o to pokusil v již citované práci K. Castelin<sup>73</sup>. Provedení takové analýzy ale brání absence jakostních údajů u parvů koruna / sv. Václav (č. 2) a haléřů koruna / lev (č. 3) a orlice / lev (č. 4). Aproximace některé z těchto neznámých ryzostí na ryzost mince jiného typu, byť doprovázené víceméně přesvědčivým výkladem, nelze podle mého názoru považovat za podložené.

<sup>72</sup> HÁNA, Jiří: K otázce zjišťování ryzosti mincovní slitiny Ag-Cu středověkých mincí (Poznámka k možnostem nedestruktivního zkoušení chemického složení), Sborník příspěvků mezinárodní konference Metal 2003, Hradec nad Moravicí 2003; TÝŽ: *Pražské groše Václava IV.*..., op. cit., s. 92 – 102

<sup>73</sup> CASTELIN, K.: *Haléře Karla IV.*... op. cit.



#### IV. Písemné zprávy o drobné minci z let 1346 - 1384

Konstrukci chronologické řady hrubých i drobných mincí lze v některých případech opírat také o svědectví písemných pramenů. V našem případě nám tento druh pramenů však přílišné opory neskýtá. Numismatické studie využívají pro námi sledované období výpovědi především následujících pramenů:

- Knihy počtů města Brna z let 1343 - 1365<sup>74</sup>, které nás informují o rozdílnosti kurzu plateb v groších a drobné minci a o ztrátách, které tímto rozdílem brněnské městské radě vznikaly, když musela přijímat platby drobnou mincí v oficiálním kurzu 12 haléřů na groš, ale vydávat pouze se ztrátou. Současně nám zápisy brněnských městských knih dovolují učinit rámcovou představu o kvantifikaci drobných ražeb<sup>75</sup>.
- Stížnosti brněnské městské chudiny z 26. července 1378<sup>76</sup>, stížnost na nedostatek drobné mince, která mimo jiné zmiňuje také současný oběh peněz a haléřů.
- Společný mincovní řád Karla IV. a Václava IV. z 2. listopadu 1378<sup>77</sup>, který se mimo jiné zmiňuje o nápravě škod vzniklých lehkostí mince pražských denárů v haléřích i groších.
- Karlštejnský list krále Václava IV. pro město Hradec (Králové) nad Labem z 20. dubna 1383<sup>78</sup>, který se zmiňuje o ražbě nového haléře, s korunovanou hlavou, jenž nařizuje brát nadále po 12 haléřích na groš.
- Křivoklátský list krále Václava IV. z 27. listopadu 1384<sup>79</sup>, zmiňující zavedení nových černých, větších a menších denárů čtverhranného tvaru (peněz a haléřů se čtyřrázem).

Pro chronologii drobné mince však mají, resp. za určitých předpokladů mohou mít praktický význam opět pouze některé z uvedených pramenů. Bez nutné podmíněnosti jsou to oba listy krále Václava. První nás informuje o ražbě nových haléřů s korunovanou hlavou v roce 1383. Mezi českými drobnými ražbami tomuto popisu odpovídá haléř našeho č. 7, tedy anglicizující haléř s obrazem korunované hlavy en-face.

Druhý z Václavových listů datuje zavedení dvojí drobné mince v Čechách – peněz a haléřů, vyráběných novou technologií – tzv. čtyřrázem. Tento list by současně mohl být za určitého předpokladu klíčem také k identifikaci drobných mincí, které bezprostředně předcházely ražbě dvoustranných haléřů s korunovanou hlavou. List totiž předepisuje, v jakém kurzu se mají stahovat staré haléře, jejichž platnost byla zavedením čtyřhranné mince ukončena. Tyto haléře měly být dvoje – v listu výslovně jmenované jako haléře Rotlevovy a Kaplířovy<sup>80</sup> – nazvané podle mincmistrů, kteří nad jejich výrobou v kutnohorském Vlašském dvoře dohlíželi.

Prvý ze jmenovaných mincmistrů, Martin Rotlev, držel úřad v letech 1376 – 1382<sup>81</sup>. Předchůdcem v úřadu mu byl bratr Jan Rotlev, jenž úřad zastával v letech 1370 – 1375<sup>82</sup>. Mluví-li tedy nařízení o haléřích Rotlevových, můžeme toto pojmenování vztahovat na drobnou minci z let 1370 – 1382.

Druhým magistrem monetae byl Konrád Kaplíř ze Sulevic, který držel úřad bezprostředně po Martinu Rotlevovi. Prvá zmínka o něm ve funkci mincmistra je z 3. ledna 1383<sup>83</sup> a úřad zastával až do roku 1388.

Zmíněné nařízení listu krále Václava IV. o směně haléřů Rotlevových a Kaplířových předepisuje výkup těchto dvou druhů drobné mince v rozdílném kurzu. Haléře Rotlevovy měly být vypláceny pouhými třiceti groši za hřivnu, zatímco Kaplířovy šestařiceti groši za hřivnu. Rozdíl celé 1/6 ceny

<sup>74</sup> Mendl, B.: *Knihy počtů města Brna z let 1343 – 1365*, Brno 1935

<sup>75</sup> NOHEJLOVÁ-PRÁTOVÁ, E.: *Neznámé drobné...* op. cit., s. 62

<sup>76</sup> CASTELIN, Karel: *O zavedení černých mincí se čtyřrázem v Čechách*, Num. listy VII / 1952, s. 53; NOHEJLOVÁ-PRÁTOVÁ, E.: *Neznámé drobné...* op. cit., s. 70

<sup>77</sup> CASTELIN, K.: ČDM: s. 90 – 92; NOHEJLOVÁ-PRÁTOVÁ, E.: *Neznámé drobné...* op. cit., s. 66 – 67; HÁNA, J.: *Pražské groše Václava IV....*, op. cit., s. 19 – 20

<sup>78</sup> SMOLÍK, J.: *Pražské groše...* op. cit., s. 27, chybné datování opravili: NOHEJLOVÁ-PRÁTOVÁ, Emanuela: *Numismatické památky doby husitské*, ČNM CXX/1951, s. 17 a CASTELIN, K.: ČDM: s. 113

<sup>79</sup> SMOLÍK, J.: *Pražské groše...* op. cit., s. 27; CASTELIN, K.: ČDM: s. 125

<sup>80</sup> ...antiquorum Rotlebi et antiquorum Kapleri...

<sup>81</sup> CASTELIN, K.: ČDM: s. 108

<sup>82</sup> CASTELIN, K.: ČDM: s. 84

<sup>83</sup> CASTELIN, K.: ČDM: s. 118

jistě není zanedbatelný a metrologicky by měl být snadno ověřitelný. Problém je ovšem v aktuálním stavu našich vědomostí především o ryzosti drobných českých ražeb tohoto období. Podle K. Castelina<sup>84</sup> by měly ražbě haléřů č. 7 předcházet emise dutých haléřů se lvem. Pro tento konkrétní případ potřebnými metrologickými údaji disponujeme. Jaká je tedy jejich výpověď?:

Průměrná ryzost haléře č. 5 je 0,392, vynásobením průměrnou hmotností 0,252g získáme obsah stříbra v jednom haléři: 0,099g. Shodným postupem získáme zrno anglizujícího haléře č. 7:  $0,361 \cdot 0,382 = 0,138$ g. U pražských grošů krále Václava IV., ražených kolem roku 1384, byla zjištěna ryzost cca 0,691<sup>85</sup>; při průměrné hmotnosti 2,633g, z čehož vychází zrno pražského groše: 1,819g.

Hmotnostní hřivna pražských grošů z tohoto období, představující cca 253g odpovídá 96 grošům o průměrné váze 2,633g. Haléřů č. 5 vychází na hřivnu o 253g: 1004 kusů, kdežto haléřů č. 7 pouze: 662. Hřivna 96 kusů pražských grošů představuje: 174,6g ryzího stříbra; hřivna 1004 kusů haléřů č. 5: 99,4g a 662 kusů haléřů č. 7 představuje 91,4g ryzího stříbra.

Početni hřivna – těžká o 64 groších pak obsahovala v hrubé minci 116,4g ryzího stříbra, hřivna královská o 56 groších představovala v groších 101,9g a konečně hřivna hornická o 48 groších 87,3g čistého stříbra. Tytéž početní hřivny v našich haléřích č. 5 představují: 76,0g, 66,5g a 57,0g ryzího stříbra jsou-li počítány po 12 na groš a 88,7g, 77,6g a 66,5g čistého stříbra počítáme-li se 14 haléři do groše v souladu se svědectvím listinných zpráv brněnských a dalších<sup>86</sup>. Hodnotu haléřů č. 7 stanovil výše uvedený list krále Václava výhradně na 12 kusů na groš a proto použijme pro přepočítání pouze tuto hodnotu. Pak získáváme obsah čistého stříbra v hřivně těžké: 106,0g, v hřivně královské: 92,7g a v hřivně trestní (hornické): 79,5g.

Naproti tomu obsah čistého stříbra ve 30 pražských groších – tedy množství ryzího kovu vyplácené za hřivnu haléřů mincmistra Rotleva představuje: 54,6g a ve 36 groších – cena haléřů Kaplířových, bylo vypláceno 65,5g ryzího stříbra.

hřivna zrno	groše [g]	haléře č. 5 [g]	haléře č. 7 [g]	poměr zrna hal. č. 5 a 7
kusové zrno	1,819	0,099	0,138	0,717
hmotnostní (253g)	74,6	99,4	91,4	1,088
početní: těžká (64p.g.)	116,4	76,0	106,0	0,717
		88,7		0,837
královská (56p.g.)	101,9	66,5	92,7	0,717
		77,6		0,837
hornická (48p.g.)	87,3	57,0	79,5	0,717
		66,5		0,837

Musíme se ale nyní ptát, který z našich přepočtů odpovídá nejlépe uvedenému předpisu a je-li při podobných hmotnostech v některém z uvedených možných přepočtů kurs našich haléřů č. 5 a 7 v poměru  $5:6 = 54,6 : 65,5$  (0,833) – abychom se přiblížili předpisu pro jejich vyplácení v královských směnárnách při přechodu na novou černou čtyřhrannou minci v roce 1384. Jak vyplývá z přehledu, stojí nejbližší našemu přepočtu případ hornické hřivny s poměrem  $66,5 : 79,5$  (0,837). Lze tedy předpokládat, že při stahování neplatných drobných mincí byly tyto počítány a vypláceny na hornickou (trestní) hřivnu. Staré haléře Rotlevovy byly přitom pravděpodobně brány v počtu 14 na groš, zatímco novější Kaplířovy v zákonném počtu 12 na groš.

Pokud se týká vztahu našich předchozích metrologických úvah k typologii a chronologii, můžeme konstatovat, že duté haléře se lvem podle metrologických přepočtů skutečně mohly být haléři Rotlevovými. Haléři Kaplířovými jsou nade vše pochybnost anglizující dvoustranné haléře našeho č. 7. Toto přidělení navíc potvrzuje i shodný počátek vybití tohoto typu mince a nástup úřadu mincmistra Konráda Kaplíře ze Sulevic v roce 1383. K potvrzení přidělení haléřů mincmistra Rotleva však žádné další indicie nemáme. Nutno v tomto ohledu zároveň znovu připomenout, že neznáme ryzosti řady typů české drobné mince ze sledovaného období a že průměrné hmotnosti, pokud můžeme dnes soudit,

<sup>84</sup> CASTELIN, K.: *Haléře Karla IV....* op. cit.

<sup>85</sup> průměr ryzosti typů Hána IV., V. a VI. (HÁNA, J.: *Pražské groše Václava IV....*, op. cit., s. 104 – 105)

<sup>86</sup> pražské městské knihy – viz: TOMEK, V., V.: *Dějepis města Prahy II.*, Praha 1892; CASTELIN, K.: ČDM: s. 113

jsou si poměrně blízké, takže na místě našeho halěře č. 5 by stejně dobře mohl obstát některý z dalších halěřů č. 3, 4 nebo 6, pokud bychom provedli podobné přepočty.

Dotkněme se ještě na okamžik naposledy citovaného listu krále Václava IV. o zavedení nových mincí se čtyřrázem a stažení dvou druhů starších halěřů. Významným a doposud nepovšimnutým přínosem listu je skutečnost, že ač uvádí dva druhy starší drobné mince, rozděluje ji pouze na starší (Rotlevovy) a mladší (Kaplířovy) ražby, ovšem nikoliv do dvou různých hodnot – peněz a halěřů – tedy 1/7 a 1/14 groše! Lze si jen obtížně představit, že by dokument takového významu, který vyčísľuje dvojnásobnou rozdílnou cenu starších halěřů nevyčísľil zároveň hodnotu vyšší domácí měnové jednotky, totiž peníze (1/7 groše), pokud by v předešlém období již existovala. Bez ohledu na to, jakého typu byly Rotlevovy halěře vykupované mincovnou a směnárny o 1/6 laciněji než Kaplířovy, šlo v obou případech o halěře – 1/12 – 1/14 pražského groše a jiný domácí drobný nominál nebyl před rokem 1384 v Čechách ražen. Pokud se tedy písemné zprávy jako stížnost brněnských chudých a podobné další prameny zmiňují o fenicích, resp. penězích – nummech po šesti až sedmi na groš, musí jít o drobnou minci zahraniční – vídeňské a bavorské feniky, jejichž oběh v Čechách zdomácněl. To podporuje také absence zákazů cizí drobné mince v Čechách. S těmi se setkáváme až v pozdějším období, kdy už Čechy mají svoji vlastní fenikovou minci – peníze se lvem.

## V. Obrazové analogie

Z toho, co bylo až doposud uvedeno, vyplývá, že dochované a interpretovatelné mincovní nálezy, numismatická metrologie, ani interpretace dochovaných písemných pramenů neposkytují pro stávající relativní ani absolutní chronologické řazení české drobné mince z let 1346 – 1384 ve většině případů jednoznačnou oporu. Lze takovou oporu hledat v mincích samotných? A jakými východisky pro takovou analýzu disponujeme? Z drobných mincí můžeme prozatím bez pochyb chronologicky zařadit klasické parvy č. 1 jako nejstarší – pro kontinuální návaznost obrazů na obraz parvů krále Jana a dvoustranný anglicizující halěř č. 7. v důsledku interpretace nařízení krále Václava IV. z 20. dubna 1383 jako nejmladší typ drobné mince sledovaného období. Z období vlády Karla IV. i Václava IV. disponujeme propracovanou typologií i relativní a absolutní chronologií pražských grošů. Pokusme se tedy hledat analogie také zde – tedy v obrazové návaznosti jednotlivých typů drobné mince na nejstarší a nejmladší typy parvů, resp. halěřů a v obrazových analogiích drobné mince s hrubou grošovou nebo obchodní zlatou mincí.

Na nejstarší klasické parvy typu lev / sv. Václav (č. 1) navazuje druhý klasický typ koruna / sv. Václav (č. 2). Obrazová návaznost je zřejmá především ve vyobrazení sv. Václava. V numismatických popisech bývají u parvů č. 1 zpravidla rozlišované dvě varianty světcova portrétu podle velikosti svatozáře, která tu zasahuje a jindy nezasahuje zčásti do popisu. Ne vždy lze ale tyto varianty bezpečně rozlišit. Dosud nepovšimnuta pak zůstává podstatnější a především bezpečně odlišitelná variabilita, totiž skutečnost, že na některých Karlových parvech je nimbus sv. Václava vyznačen z drobných perel a na jiných (vzácněji) plnou hladkou čarou. Toto zjištění nabývá značného chronologického významu. Je zřejmé, že parvi, na nichž má světec nimbus z perel, jsou starší, což lze doložit obrazovou analogií s parvy Jana Lucemburského. Na posledních parvech tohoto krále třímá sv. Václav v pravici praporec<sup>87</sup>, stejně jako na nejstarších parvech Karlových a svatozář je taktéž složena z drobných perel. Stejně tak obrazová návaznost parvů koruna / sv. Václav (č. 2) na starší parvy lev / sv. Václav (č. 1) může být vedle zřetelné návaznosti rubního obrazu podložena postřehem, že na mladších parvech č. 1 a na parvech č. 2 je nimbus zemského patrona vykreslen hladkou plnou čarou.

Všimněme si nyní na okamžik také výtvarného provedení královské koruny na parvech koruna / sv. Václav (č. 2). Koruna je vykreslena jako nízká obruč, ze které ční vzhůru tři lilie. Obruč je hladká (bez perel)<sup>88</sup> a vrcholové liliové listy jsou ostře zahrocené a zakončené malou perlou. V mezerách mezi liliovými listy se volně vznášejí po malém rovnoramenném křížku. Absence perel na obruči královské koruny je přitom charakteristická pro koruny Karlových pražských grošů prvního až třetího Pintova typu<sup>89</sup>. Na nejstarších groších je ale prostřední lilie koruny zakončena ploškou, nad kterou je na úzké

<sup>87</sup> narozdíl od předešlých, starších parvů, kde drží kopí

<sup>88</sup> ač na Castelinově kresbě v ČDM jsou perly nakresleny, ze zvětšeného snímku zde na obr. č. 4 je zřejmé, že na obruči perly nejsou!

<sup>89</sup> PINTA, V.: *Pražské groše Karla IV....*, op. cit., s. 15 a 20 – 21; na Pintových kresbách jsou perly vynechány pouze u typu III. (s. 21), avšak i u typů I. a II. se perly na obruči koruny objevují jen vzácně – viz. např. nál.

stopce nasazena vrcholová perla. Výslovně ostře zahrocená není žádná z korun na Karlových pražských groších. Přesto jsem toho názoru, že lze poukázat na podobnost ikonografického ztvárnění koruny na parvu č. 2 a pražských groších Karla IV., typů Pinta: I. až III.. Tyto groše byly podle stávající chronologie raženy v letech 1346 – 1358. Na základě obrazové analogie ve ztvárnění královské koruny na líci parvu a pražského groše se domnívám, že parvus č. 2 byl ražen někdy v závěru tohoto období, tj. před rokem 1358, snad skutečně po domněle<sup>90</sup> mincovní reformě v r. 1350. Na parvy typu koruna / sv. Václav v rozporu se stávající chronologií obrazově bezprostředně navazují duté halěře se sv. Václavem (č. 6). Tuto návaznost nade vší pochybnost dokladuje absolutní shoda prakticky všech detailů obrazu. Kresba světcovy tváře, hladký nimbus, postavení paží i záhyby a ozdoby na jeho šatu – na obou typech halěřů absolutně shodné (viz. zde obry 4 a 5). Na tuto podobnost poukázal už P. Radoměřský, když zdůvodňoval nutnost časového zařazení uvedených ražeb do druhé poloviny 14. století<sup>91</sup>. Naproti tomu při srovnání obrazu královské koruny na líci našeho parvu č. 2 a na halěři č. 3, tedy dvou typech, které jsou dosavadní chronologií řazené bezprostředně za sebou, je dobře patrné, že jde o dva naprosto rozdílné typy korun a tedy, že mezi klasickým parvem koruna/sv. Václav (č. 2) a dvoustranným halěřem koruna/lev (č. 3) absente jakákoliv obrazová analogie. Tyto dva typy na sebe v žádném případě ikonograficky nenavazují. Ikonografickou návaznost halěře koruna/lev (č. 3) lze ovšem naproti tomu dobře prokázat vzhledem k dvoustrannému anglicizujícímu halěři hlava/lev (č. 7) a také k halěři orlice/lev (č. 4). Tyto tři typy české drobné mince nesou identické provedení obrazu českého lva, které je bezpochyby prací jednoho a téhož rytce, resp. rytecké dílny (viz. obry 7, 8 a 9). Ke ztvárnění lva, stejně jako koruny na halěři č. 3 je možné hledat obrazovou analogii také na pražských groších z přelomu vlády Karla IV. a Václava IV. (viz. obry 11 a 12). Koruna těchto ražeb je ve srovnání se staršími groši a halěři poměrně vysoká, s dlouhými liliovými listy.

Ze spektra drobných mincí jsme se doposud nedotkli z pohledu obrazových analogií dutých halěřů s obrazem českého lva. V obraze těchto mincí upoutá především zvláště provedená hlava lva s dlouze protaženou tlamou připomínající skoro ptačí zobák. K tomu bychom mohli snad hledat obrazovou analogii u lva na pražských groších typů Pinta<sup>92</sup> IV. a V. (obr. 10). Na těchto groších má lev taktéž výrazně nízkou hlavu s dlouhou, protáhlou čelistí. Tyto pražské groše řadí Pintova chronologie do let 1358 – 1377. Duté halěře s českým lvem, variantu s heraldickým lvem (s hřívou složenou z řad měsíčků) bohužel pro vzácnost a nedostupnost konkrétního studijního materiálu posoudit nemohu. Na základě příbuznosti tvaru a technologie výroby mincí předpokládám výrobu a oběh dutých halěřů se lvem společně, nebo v bezprostředně následujícím období po dutých halěřích se sv. Václavem.

## VI. Závěr - chronologie

Co z výše uvedeného vyplývá pro chronologii české drobné mince námi sledovaného období? Mincovní nálezy pro vzácnost výskytu drobné mince třetí čtvrtiny 14. století pro její chronologii poskytují jen slabou oporu. Stejně je tomu s metrologií, jejíž výpověď výrazně omezuje absence našich vědomostí především o ryzosti některých typů halěřů i možná zkreslení hmotnostních údajů u těchto vzácných typů v důsledku malého počtu vážených exemplářů. Listinné prameny poskytují cenné údaje, avšak vzhledem k jejich vzácnosti nám písemné prameny nemohou ani zdaleka dát informace o všech typech drobné mince a dokonce i jejich chronologická výpověď je otázkou preciznosti a přesnosti jejich interpretace.

Dosavadní chronologie K. Castelina<sup>93</sup>, sestavená s využitím metrologického aparátu nezohledňuje obrazovou návaznost jednotlivých typů mincí a je navíc do značné míry zatížena provedenými

---

Hradec Králové 1991: VORLOVÁ, D.: *Hromadný nález pražských grošů z Hradce Králové*, Hradec Králové 2002.

<sup>90</sup> CASTELIN, Karel: *První mincovní reforma Karla IV.*, Num. listy IV/1949, s. 80, reformu později zpochybnil: PINTA, Václav: K jakosti pražských grošů Karla IV., pub. přednáška, Teplice 1972, s. 2; TÝŽ a kol.: *Pražský groš 1300 – 1547*, Chomutov 1989, s.10 a nedávno znovu obhajoval: PINTA, Václav; KOVANIC, Pavel: *Příspěvek k metrologii pražských grošů Karla IV. (1346 – 1378)*, Num. listy LV / 2000, s. 146

<sup>91</sup> RADOMĚŘSKÝ, P.: *Nová neznámá...* op. cit., s. 42

<sup>92</sup> PINTA, V.: *Pražské groše Karla IV....*, op. cit.

<sup>93</sup> CASTELIN, K.: *Halěře Karla IV....* op. cit.

aproximacemi ryzostí napříč jednotlivými typy. Absolutní chronologie je pak, podobně jako v jiných Castelinových pracích<sup>94</sup>, především výsledkem autorovy intuice. Intuice, která je s ohledem na průkopnický charakter těchto studií obdivuhodná, ovšem s odstupem času a v reflexi akcentů dnešní kritické vědy nedostatečná.

Rozbor provedený v předchozích kapitolách této studie měl směřovat především ke zpřesnění typologie a relativní i absolutní chronologie české drobné mince z let 1346 – 1384 s využitím všech dostupných podkladů, včetně obrazových analogií. Výsledek tohoto rozboru se tedy na závěr pokusme shrnout v katalogovém přehledu českých drobných ražeb uvedeného období. Jeho doplnění a další zpřesnění především absolutní chronologie (prozatím pouze orientační) mohou v budoucnu přinést nové, v úplnosti dochované a zpracované mincovní nálezy, ale i revize nálezů stávajících nebo pečlivé studium sbírkových exemplářů.

### **Katalog českých haléřů z let 1346 – 1384**

#### **Karel IV. 1346 – 1378**

*ražby z let 1346 – asi 1350*

#### **mincovna Kutná Hora**



- |        |                      |                  |                      |
|--------|----------------------|------------------|----------------------|
| I. a/1 | + KAROLVS ° PRIMVS   | °+° S WENCEZLAVS | pozn: nimbus z perel |
| 2      | + KAROLVS ° PRII IVS | °+° S WENCEZLAVS |                      |



- |     |                    |                  |                     |
|-----|--------------------|------------------|---------------------|
| b/1 | + KAROLVS ° PRIMVS | °+° S WENCEZLAVS | pozn: nimbus hladký |
|-----|--------------------|------------------|---------------------|

*ražby z let asi 1350 – asi 1358*



- |         |                    |                      |
|---------|--------------------|----------------------|
| II. a/1 | + KAROLVS ° PRIMVS | °+° S WENCEZLAVS     |
| 2       | + KAROLVS · PRIMVS | · + · S · WENCEZLAVS |

*ražby z let asi 1358 – asi 1376*



- |         |                  |
|---------|------------------|
| III. a/ | <i>bez opisu</i> |
|---------|------------------|



- |        |                  |
|--------|------------------|
| IV. a/ | <i>bez opisu</i> |
|--------|------------------|

pozn: bez hřívy

<sup>94</sup> CASTELIN, Karel: *Die Prager Groschen Wladislaus II. von Böhmen*, Münzensammler 7/1934, příloha č. 73/74; TÝŽ: *Ke chronologii bílých peněz Vladislava II.*, NČČsl. VI / 1930, s. 75; TÝŽ: *O chronologii pražských grošů Jana Lucemburského*, Num. sb. VI./1960, s. 129 a další...



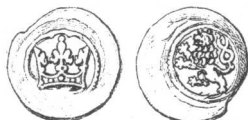
pozn: hříva z měsíčků

b/ bez opisu

**Karel IV. 1346 – 1378 a Václav IV. 1378 - 1419**

**mincovna Kutná Hora,  
mincmistr Jan Rotlev**

*ražby z let asi 1376 – 1383*



pozn: nízká koruna, malý lev

V. a/ bez opisu



pozn: vysoká koruna, vysoký lev

b/ bez opisu



VI. a/ bez opisu

**Václav IV. 1378 - 1419**

**mincovna Kutná Hora  
mincmistr Konrád Kaplír ze Sulevic**

*ražby z let 1383 – 1384*



pozn: s perlovcem

VII. a/1 REX ° B - OEMIE  
2 REX · B - OEMIE



pozn: bez perlovce

b/1 REX ° B - OEMIE  
2 REX · B - OEMIE

Tabulka depozit

halěj	uložen, publikován
I. a/1	Sm. tab. I./13; Cast. ČDM 20, 21; Cast.(1971) č. 1
I. a/2	nál. Olomouc – Nové Sady 1957
I. b/1	sb. Hána – viz. zde obr. 3
II. a/1	Sm. tab. I./14; Cast. ČDM 23; Cast.(1971) č. 2
II. a/2	soukromá sbírka – viz. zde obr. 4
III. a/	Sm.(1971) tab. VII./3; Cast.(1971) č. 6; sb. Hána
IV. a/	Sm.(1971) tab. VII./4; Cast.(1971) č. 8
IV. b/	Cast.(1971) č. 7
V. a/	Sm. tab. II./19, tab. VII./2; Cast. ČDM 26, 27; Cast.(1971) č. 5
V. b/	Sm. tab. VII./1; Cast. ČDM 24, 25; Cast.(1971) č. 3, 4
VI. a/	Pinta Num. listy XXVII/1972, s. 83; Pošvář Num. listy XXVII/1972, s. 171; nál. Ochoz u Brna 1994
VII. a/1	Sm. tab. II./18; Cast. ČDM 31; Cast.(1971) č. 9
VII. a/2	Cast. ČDM 32
VII. b/1	Cast. ČDM 33
VII. b/2	nál. Olomouc – Nové Sady 1957
seznam použitých zkratk:	
<b>Sm:</b> SMOLÍK, Josef: <i>Pražské groše a jejich díly</i> , reedice s doplňky K. Castelina a I. Pánka, Praha 1971	
<b>Cast. ČDM:</b> CASTELIN, Karel: <i>Česká drobná mince doby předhusitské a husitské</i> , Praha 1953	
<b>Cast.(1971):</b> Castelin, Karel: <i>Halěře Karla IV. a mincovní řád z roku 1378</i> , Num. listy XXVI. / 1971, s. 139	
<b>nál.:</b> nález – uvedený v kap. II. Nálezy	

## VII. Obrazová příloha



Obr. 1 Parvi Jana Lucemburského a Karla IV.



Obr. 2 Parvus klasického typu Karla IV., lev/sv. Václav, var. nimbus z perel

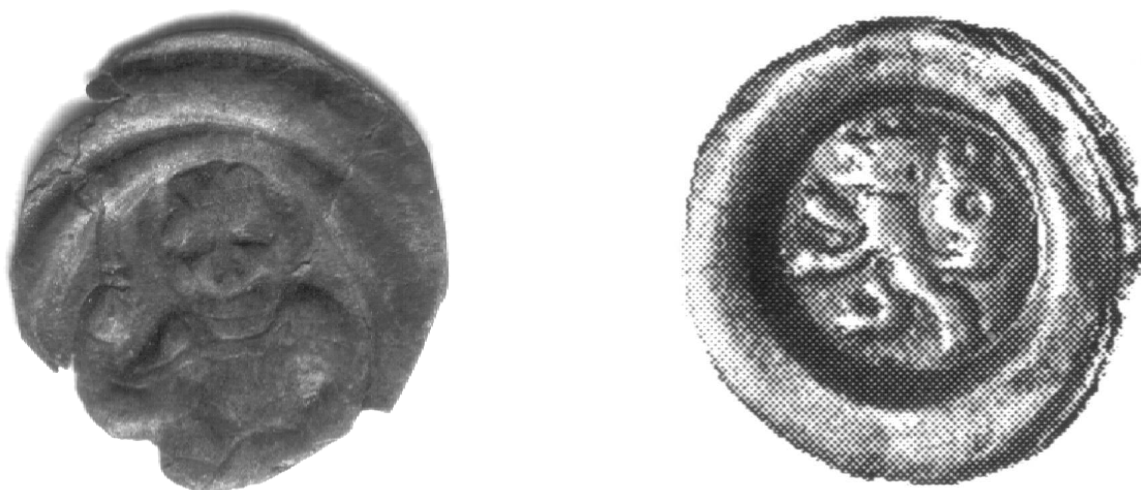


Obr. 3 Parvus klasického typu Karla IV., lev/sv. Václav, var. nimbus hladký





Obr. 4 Parvus klasického typu Karla IV., koruna/sv. Václav



Obr. 5 Duté haléře Karla IV. se sv. Václavem a se Ivem



Obr. 6 Pražský groš Karla IV., var. Pinta: III. a/1



Obr. 7 Haléř Karla IV. nebo Václava IV., koruna/lev



Obr. 8 Haléř Karla IV. nebo Václava IV., orlice/lev



Obr. 9 Haléř Václava IV., hlava/lev



Obr. 10 Pražský groš Karla IV., var. Pinta: V. a/1



Obr. 11 Pražský groš Karla IV., var. Pinta: V. c/7



Obr. 12 Pražský groš Václava IV., var. Hána: I. a/1